

Instrukcja wykonywania testów z komorami IQ Ultra®

A 1. Połóż plaster IQ Ultra na stole lub użyj tacy montażowej dla plastrów IQ Ultra (rys. A7). Mocno uchwyc prawy lub lewy perforowany róg plastikowej pokrywy. Jeśli używasz tacy montażowej dla plastrów IQ Ultra wykonaj działania opisane w punktach 2 i 3, a następnie umieść plaster w przegródce tacy montażowej, wsuwając go we właściwe miejsce końcem bez perforowanych rogów (patrz rys. A7).

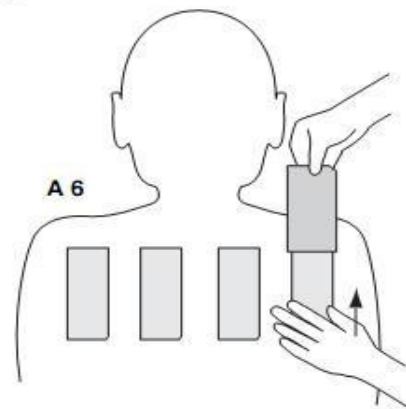
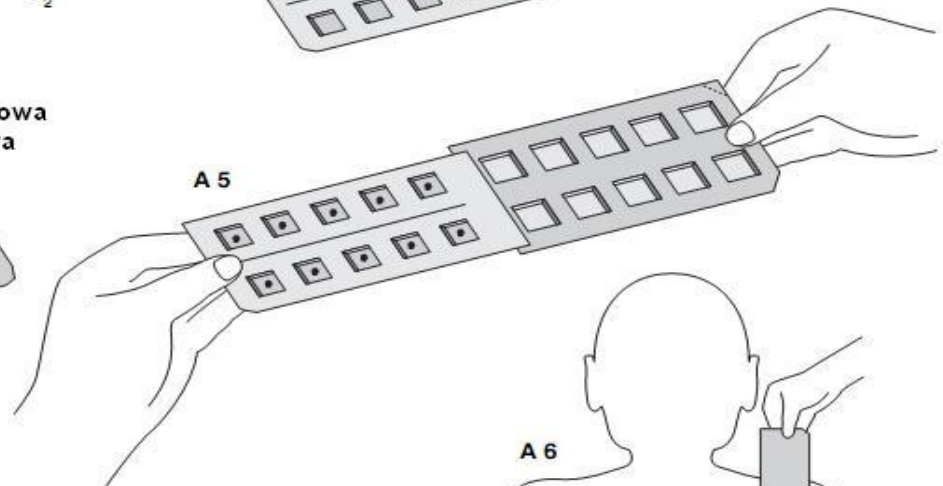
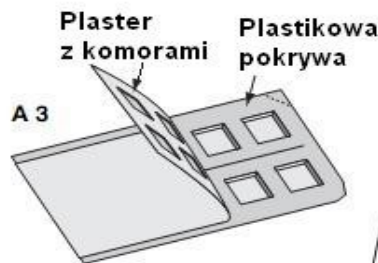
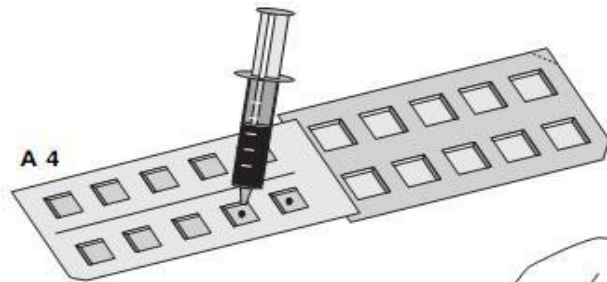
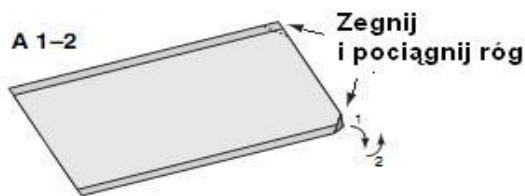
2. Wygnij perforowany róg plastikowej pokrywy zgodnie ze strzałkami na rysunku, tak aby złamać perforację.

3. Delikatnie odklej plaster od pokrywy, tak aby odsłonić wszystkie komory na plastrze. Nie odrywaj całkowicie plastra od pokrywy.

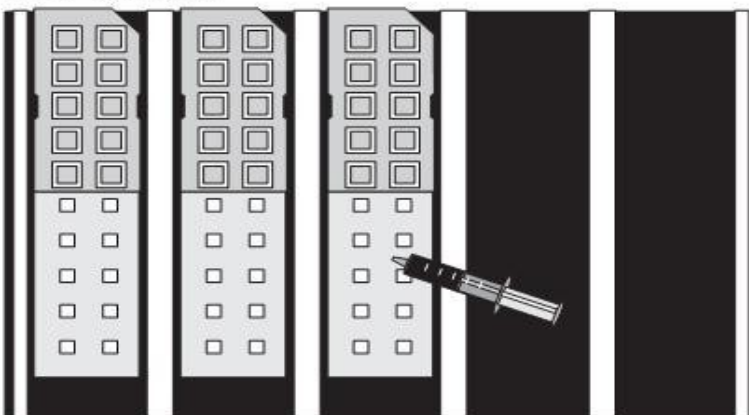
4. Nakładanie substancji testowych rozpocznij od prawej górnej komory (porównaj rys. A4). Kontynuuj nakładanie substancji testowych do pozostałych komór. Tak przygotowany plaster można nakleić na plecy pacjenta. Pamiętaj, że po naklejeniu plastra na

plecy układ komór będzie odwrócony w taki sposób, że pierwsza napełniona komora (nr 1) znajdzie się u góry po lewej stronie.

5. Chwyć jedną ręką koniec plastra, drugą plastikową pokrywą (rys. A5). Przyklej plaster do pleców badanego zaczynając od dołu. Oderwij plastikową pokrywą (rys. A6). Poinstruuuj pacjenta, by pochylił się lekko do przodu podczas naklejania plastra. Dociśnij plaster dłonią swojej ręki przez 5 sekund (rys. A6). Ucisk i ciepło dłoni zwiększą siłę przylegania plastra oraz zapewnią równomierne rozłożenie substancji testowej w komorze. Plastry IQ Ultra posiadają unikalną właściwość. Obwódka każdej komory pokryta jest warstwą kleju, co ułatwia prawidłowe przyleganie plastra do pleców pacjenta. Dlatego nie ma potrzeby używania żadnych dodatkowych taśm mocujących plaster na skórze, nie ma też ryzyka wycieknięcia substancji testowych z komór. Dzięki temu pacjent może pracować oraz swobodnie wykonywać codzienne zajęcia.



A 7
Taca montażowa



B. Jeśli substancja testowa ma postać płynną, nałóż kroplę płynu na bibułkę wbudowaną w komorę (ok 20 µl). Ta ilość wystarcza na właściwe nawilżenie bibułki. Płynne substancje testowe nakładaj do komór bezpośrednio przed aplikacją plastrów na plecy pacjenta.

C. W miarę możliwości naklejaj plastry na górną część pleców pacjenta. Unikaj naklejania plastrów na kręgosłup i część ruchomą łopatki. Przy większej ilości testowanych substancji, zaleca się nakładanie maksymalnie 2 poziomych rzędów po 4-5 plastrów. W wyjątkowych przypadkach możliwe jest naklejenie plastrów na inne części ciała, np. ramię. Jeśli skóra na plecach jest tłusta, można ją delikatnie odtłuścić niewielką ilością etanolu.

D. Z lewej strony plastra zaznacz pierwszą i piątą komorę lub zaznacz cztery rogi plastra, stosując do tego markery do skóry firmy Chemotechnique. Sporządź spis zastosowanych substancji testowych uwzględniając kolejność ich nałożenia (zaczniij od numeru 1 w lewym górnym rogu). Do zapisu stosuj standardowe formularze testowe, np. formularze dostępne na www.alergologia.biz

E. Przekaż pacjentowi pisemną informację dotyczącą wykonania testów. Informacja powinna zawierać informację o tym, co wolno, a czego nie w trakcie wykonania testów, oraz ostrzeżenia i informacje o środkach ostrożności (przykładowa informacja dostępna na www.alergologia.biz).

F. Po upływie 48 godzin zdejmij plastry z pleców pacjenta. Chwyć róg plastra i zdecydowanym ruchem odklej go od pleców po przekątnej (rys. A8). Widoczne na skórze odciski komór oraz niewielki rumień są znakiem

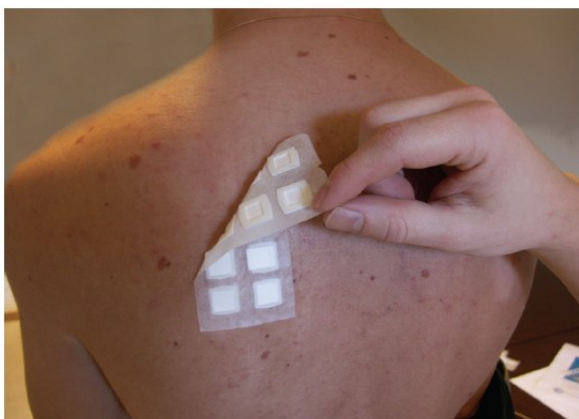
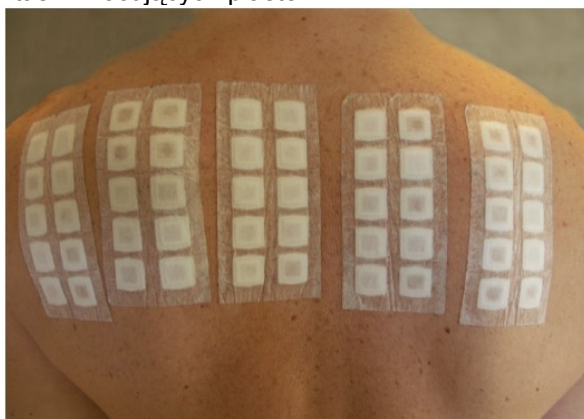
dobrej okluzji. Materiał wykorzystany w produkcji komór IQ Ultra nadaje się do recyklingu i w odróżnieniu od komór aluminiowych jest bezpieczny dla środowiska.

Odczytu testów dokonuje się w 4 i 5 dniu od aplikacji. U pacjentów z wrażliwą skórą, po zdjęciu plastrów może być obecny niewielki rumień w miejscu przylegania adhezyjnych brzegów komór. Niektóre kliniki zalecają dodatkowy odczyt w 3 dniu badania, po zdjęciu plastrów. W takiej sytuacji przed odczytem należy odczekać do zaniknięcia widocznego początkowo podrażnienia skóry od plastra i adhezyjnych brzegów komór, oraz ustąpienia odcisniętych śladów pozostawionych przez ściśle przylegające komory. Do odczytu wyniku testu stosuj płytkę IQ Ultra Reading Plate. W wielu przypadkach zalecane jest dokonanie kolejnego odczytu po upływie tygodnia od aplikacji testów. Należy unikać ocierania obszaru testowego np. przez biustonosz, oraz nie wolno drapać pleców w przypadku dodatnich odczynów skórnych. Podczas trwania testów pacjent powinien nie stosować żadnych leków sterydowych oraz unikać ekspozycji na słońce.

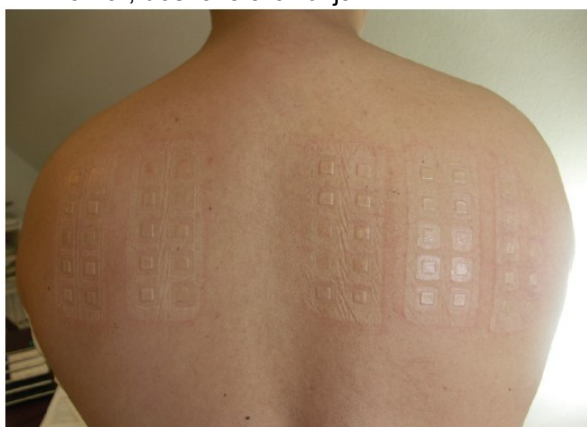
Do interpretacji wyników testów użyj następującego schematu:

- odczyn ujemny
- ? odczyn wątpliwy
- + słaby odczyn (bez pęcherzyków)
- ++ silny odczyn (pęcherzyki lub obrzęk)
- +++ bardzo silny odczyn (nadżerki lub pęcherze)
- IR reakcja podrażnieniowa
- NT nie testowano

1. Aplikacja. Mały rozmiar plastrów umożliwia przyklejenie większej ich liczby na plecy. Nie ma konieczności stosowania dodatkowych taśm mocujących plaster.



3. Zaraz po zdjęciu plastrów. Widoczne odciski komór, doskonała okluzja.



4. Godzina po zdjęciu plastrów. Odciski zaniknęły, niewielki odczyn rumieniowy na plaster.

