

IQ Ultimate™

Wodoodporne, elastyczne i przezroczyste



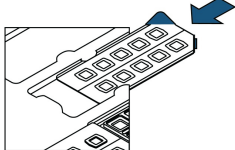
Komfortowe dla pacjentów nowe komory do testów płatkowych, które pozwalają na normalną codzienną aktywność.

Stworzone na bazie popularnych, nieprzeciekających komór IQ Ultra

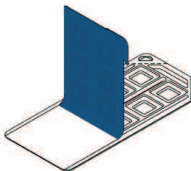


CHEMOTECHNIQUE
DIAGNOSTICS

INSTRUKCJA WYKONANIA TESTÓW Z KOMORAMI IQ ULTIMATE



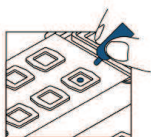
1. Przełam perforację na rogu(rogach) plastra. Jeśli używasz Tacy Montażowej (AP-P) wsuń plaster IQ Ultimate w odpowiednie miejsce na tacy montażowej.



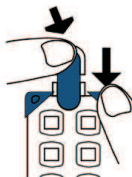
2. Delikatnie odklejaj plaster od pokrywy aż do ukazania się wszystkich komór. Nie odrywaj całkowicie plastra od pokrywy.



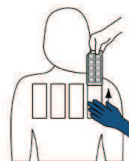
3. Jeśli używasz Tacy Montażowej przymocuj plaster do urządzenia przez naciśnięcie klipsa.



4. Nakładaj substancje testowe zaczynając od lewej dolnej komory. Lewa dolna komora na plastrze = lewa górna strona na plecach pacjenta.



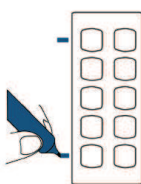
5. Jeśli używasz Tacy Montażowej uwolnij plaster z klipsa na tacy.



6. Oderwij rogi plastikowej pokrywy i załóż plaster na plecy pacjenta. Dociśnij plaster palcami przez około 5 sekund.



7. Po założeniu wszystkich plastrów na plecy pacjenta, zdejmij osłony plastrów delikatnym ruchem po przekątnej.



8. Po lewej stronie plastra przy użyciu markera do skóry oznacz pierwszą i ostatnią komorę.



9. Po upływie 48 godzin zdejmij plaster z pleców pacjenta zdecydowanym ruchem po przekątnej (zminimalizuje to dyskomfort pacjenta).

INFORMACJE OGÓLNE

Aplikacja haptenów

Substancje w strzykawkach: nałóż 5-6mm substancji do komory testowej (ok. 25 ul)
Substancje w buteleczkach (płynne): zaaplikuj kroplę substancji do komory (ok. 25 ul).
Kropla powinna być na tyle duża, by zapewniła odpowiednie nawilżenie znajdującej się w komorze bibułki.

Wcześniejsze przygotowanie plastrów

Hapteny występujące w formie płynnej oraz substancje lotne takie jak akrylany czy substancje zapachowe należy nakładać do komór bezpośrednio przed wykonaniem testów u pacjenta. Pozostałe substancje testowe można nakładać do komór wcześniej i tak przygotowane komory przechowywać w lodówce przez kilka dni.

Zakładanie plastrów na plecy pacjenta

Jeśli to możliwe naklejaj plastry na górną część pleców pacjenta. Unikaj obszarów kręgosłupa i barków. Jeśli zakładasz wiele plastrów, możesz założyć na plecach pacjenta 2 rzędy po 4-5 plastrów w pozycji horyzontalnej. W wyjątkowych przypadkach do założenia plastrów możesz wykorzystać inne części ciała, takie jak np. górna część ramienia. Jeśli pacjent ma tłustą skórę przed nałożeniem plastrów delikatnie przetrzyj ją alkoholem. Jeśli pacjent nie ma zbyt suchej lub tłustej skóry nie ma potrzeby dodatkowego mocowania plastrów na skórze za pomocą plastra czy taśmy. Nie zakładaj testów pod ramiączkami biustonosza, może to powodować podrażnienia w miejscu testowym i uniemożliwić prawidłowy odczyt. Ważne: po naklejeniu plastrów na plecy pacjenta zawsze dociśnij plaster przez około 5 sekund. Ucisk i ciepło spowodują lepsze przyklejenia się plastra. Do oznaczeń na powierzchni plastra możesz użyć markera wodoodpornego, do oznaczeń na skórze zawsze używaj markera do skóry. Wodoodporne i elastyczne komory IQ Ultimate pozwalają pacjentom na normalną, codzienną aktywność włącznie z pracą, uprawianiem sportu czy korzystaniem z prysznica.

Środki ostrożności

Przed wykonywaniem testów płatkowych pacjent nie powinien zażywać żadnych leków sterydowych i modulujących działanie systemu immunologicznego. Powinien również unikać ekspozycji na słońce.

Formularz wyników testów

Przygotuj formularz to zapisu wyników testów z listą przetestowanych substancji i kolejnymi odczytami wyników. Dla wszystkich serii diagnostycznych formularz wyników testów znajdziesz na stronie www.chemotechnique.pl w zakładce „Serie diagnostyczne”.

Informacja o przebiegu testów płatkowych

Przy kwalifikowaniu pacjenta na testy płatkowe poinformuj go dokładnie o całej procedurze. Przykładową informację dla pacjenta znajdziesz na stronie www.chemotechnique.pl w zakładce „Informacja dla pacjenta o przebiegu testów płatkowych”.

Informacja po testach

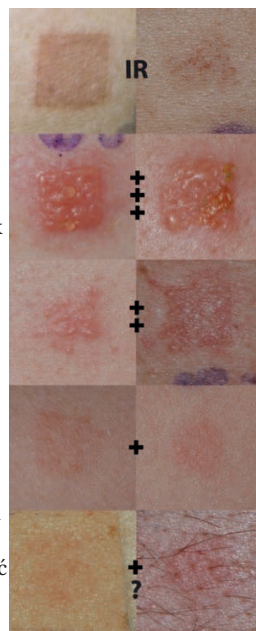
Poinformuj pacjenta o wynikach testów. Powiedz co go uczuła, gdzie występują uczulające go substancje, czego ma unikać. Wiele informacji znajdziesz przy opisach substancji i serii diagnostycznych na stronie www.chemotechnique.pl.

ODCZYTYWANIE WYNIKÓW / INTERPRETACJA

Po upływie 48 godzin zdejmij plastry z pleców pacjenta. Widoczne na skórze odciski komór i lekki rumień będą znakiem dobrej okluzji. Preferuje się odczytywanie testów w 48, 72, 96, 168 godzin od założenia testów (ze względu na możliwość pojawienia się odczynów późnych).

Do odczytu testów użyj specjalnej Płytki do odczytu (RP-P). Do interpretacji wyników pomocny może być poniższy schemat:

Zapis	Znaczenie	Opis
IR	Odczyn (irritant podrażnieniowy reaction)	Odczyn podrażnieniowy można rozpoznać na podstawie cech morfologicznych (m. in. „efekt mydlany” – maceracja naskórka, krostki, strupki mieszkowe) oraz tendencji do wygasania zauważalnej od momentu zdjęcia plastrów
+++	Odczyn skrajnie nasilony	Zlewanie się pęcherzyków w większe "pęcherze" (w istocie są to pęcherze rzekome) lub powstanie nadżerek na skutek ich pęknięcia
++	Odczyn silny	Nasilony obrzęk, naciek, liczne grudki, pęcherzyki obecne
+	Odczyn słaby	Wyczuwalne palpacyjnie ognisko rumieniowe, sugerujące mierny obrzęk/naciek, z grudkami lub bez, pęcherzyki nieobecne
?	Odczyn wątpliwy	Palpacyjnie niewyczuwalna plama rumieniowa
-	Ujemny	Brak widocznej reakcji skórnej
NT	Nie badano (not tested)	Zawsze należy zaznaczyć już na początku badania, jeśli któryś z rutynowo testowanych haptenów został pominięty. Nieodnotowanie tego faktu może skutkować błędnym uznaniem niewykonanego w istocie testu za reakcję ujemną



Akcesoria ułatwiające wykonywanie testów plątkowych



Taca montażowa



Markery do skóry



Płytko do odczytu testów

Instytut Dermatologii Sp. z o.o.
ul. Władysława Łokietka 294A, 31-334 Kraków
www.zamawiam.testyplatkowe.pl